



MARCHE PUBLIC DE PRESTATIONS INTELLECTUELLES

CAHIER DES CLAUSES TECHNIQUES PARTICULIERES

(C.C.T.P.)

Le pouvoir adjudicateur : Centre Hospitalier de Versailles

**Hôpital André-Mignot
177, rue de Versailles
78157 LE CHESNAY-ROCQUENCOURT Cedex**

**Mission de commissariat aux comptes pour le Centre Hospitalier de
Rambouillet pour la période de 2026 à 2031 inclus**

**Passé selon la procédure d'appel d'offre ouvert
(Article R2124-2 1° R.2161-2 à R.2161-5 du Code de la commande publique)**

SOMMAIRE

ARTICLE 1 - OBJET DU MARCHE	page 3
ARTICLE 2 – CONTEXTE.....	page 3
2.1 – Missions de l'établissement	page 3
2.2 – Présentation de l'établissement	page 3
2.2.1 – Les moyens financiers	page 5
2.2.2 – Les ressources humaines	page 5
2.3 – Les organes de gouvernance	page 5
2.4 – L'organisation administrative de l'établissement	page 5
2.5 – L'organisation comptable et financière	page 6
2.6 – Présentation générale du système d'information de gestion de l'établissement	page 6
ARTICLE 3 – PRESTATIONS ATTENDUES	page 9
3.1 – Obligations du titulaire du marché.....	page 9
3.2 – Modalités d'organisation et d'exécution de la prestation.....	page 10
ARTICLE 4 – MODALITES D'ORGANISATION PRATIQUES	page 10
ARTICLE 5 – DESIGNATION D'UN SUPPLEANT	page 10
ANNEXE – FICHE D'IDENTITE DE L'ETABLISSEMENT	page 12

ARTICLE 1 - OBJET DU MARCHE

Le présent marché consiste en l'exécution des prestations relevant du mandat de commissaire aux comptes tel que prévu par l'article L. 6145 -16 du code de la santé publique dans les conditions mentionnées au titre II du livre VIII et à l'article L. 823-16-1 du code de commerce.

L'objet du marché consiste en la nomination d'un commissaire aux comptes titulaire et d'un commissaire aux comptes suppléant appelé à remplacer, en application de l'article L. 823-1 du code de commerce, le titulaire en cas de refus, empêchement, de démission ou de décès.

La mission générale comporte deux volets indissociables, d'une part, la certification des comptes annuels et d'autre part les vérifications spécifiques prévues par les textes légaux et réglementaires. La première année de certification, cette mission comprend les travaux de validation du bilan d'ouverture.

Le Centre Hospitalier de Rambouillet a la possibilité de procéder à la nomination de deux commissaires aux comptes qui exercent leur mission en application de la norme d'exercice professionnel 100.

Les comptes annuels comprennent le bilan, le compte de résultat et l'annexe du compte financier. Les vérifications spécifiques portent sur la vérification de la sincérité et de la concordance avec les comptes annuels des informations données dans le rapport mentionné à l'article R. 6145-61-2 du code de la santé publique.

Par ailleurs, la mission de commissaire aux comptes pourra comporter, à la demande de l'établissement, des interventions qui s'inscrivent dans les diligences directement liées à la mission du commissaire aux comptes, telles que prévues par les normes d'exercice professionnel (NEP 9010 à 9080).

ARTICLE 2 - CONTEXTE

2.1- Missions de l'établissement

Le Centre Hospitalier de Rambouillet, établissement public de santé, est une personne morale de droit public dotée de l'autonomie administrative et financière. Ses missions sont définies à l'article L. 6111-1 du code de la santé publique.

2.2- Présentation de l'établissement

Le Centre Hospitalier de Rambouillet assure sa mission de soins sur le territoire Yvelines Sud, il est établissement- partie du GHT Sud Yvelines, dont l'établissement support est le Centre hospitalier de Versailles.

Sur le champ sanitaire, l'offre de soins de l'établissement comprend :

- Médecine : 125 lits d'hospitalisation complète, 25 places d'hôpital de jour
- Dialyse : 18 postes de jour
- Chirurgie : 20 lits d'hospitalisation complète, 10 places de chirurgie de médecine ambulatoire
- Gynécologie-Obstétrique : 24 lits d'hospitalisation complète, 1 place d'hospitalisation de jour
- Urgences

L'établissement est également opérateur dans le domaine médico-social. Il comprend ainsi :

- Un Etablissement d'Hébergement pour Personnes Agées Dépendantes (EHPAD) : 160 lits
- Un Service de Soins infirmiers à Domicile (SSIAD) : 80 places

L'établissement accueille également un Institut de formations en Soins Infirmiers / Aides soignant (IFSI/IFAS) : 207 élèves en 2025-2026.

Il est actuellement implanté sur le site géographique principal :

- 5/7 rue Pierre et Marie Curie à Rambouillet qui regroupe les activités d'hospitalisation, urgences, le SSIAD, l'IFSI, les différentes directions fonctionnelles.
- le site Les Patios d'Angennes (38 rue Ferdinand Dreyfus à Rambouillet) sur lequel est localisé le service EHPAD.

Les chiffres clés pour l'année 2024 du Centre Hospitalier de Rambouillet sont :

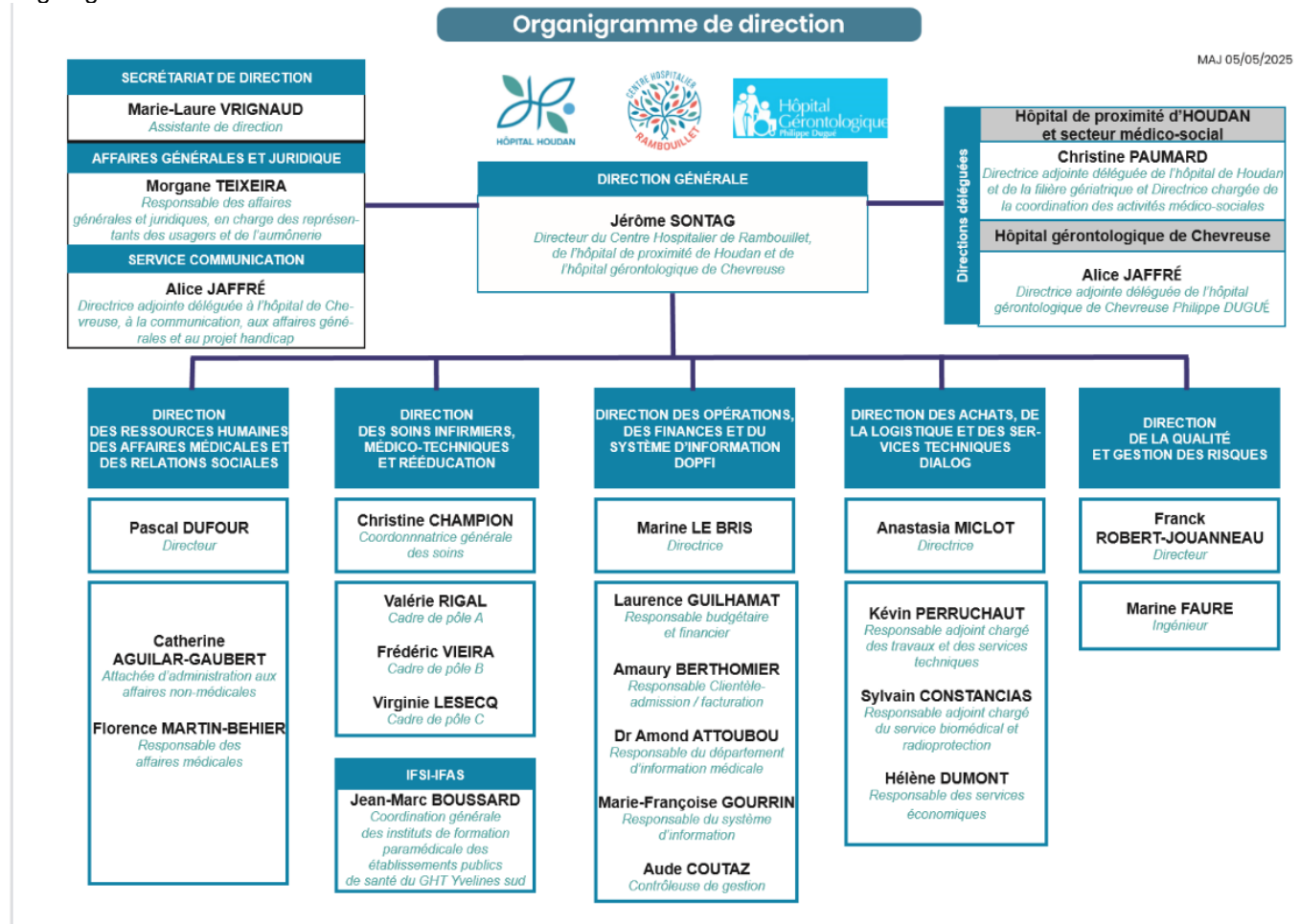
- nombre de R.U.M. MCO : 32 181
- nombre de passages aux urgences adultes : 26 549
- nombre de passages aux urgences pédiatriques : 8 886
- nombre de passages aux urgences gynécologiques-obstétriques : 6 750
- nombre de journées EHPAD : 47 521
- taux occupation SSIAD : 85,70%

Le Centre Hospitalier de Rambouillet s'inscrit dans une direction commune avec 2 autres établissements du territoire Yvelines Sud :

- L'Hôpital de Proximité de Houdan (42 rue de Paris)
 - Champ sanitaire :
 - Médecine : 15 lits de médecine polyvalente et 4 lits d'addictologie en hospitalisation complète
 - USP : 10 lits d'hospitalisation complète
 - Etat Végétatif Chronique et Pauci-relationnel : 6 lits en hospitalisation complète
 - Equipe Mobile de Soins Palliatifs
 - Unité de soins de longue durée : 30 lits en hospitalisation complète
 - SSIAD : 72 places
 - Consultations :
 - Centre de Santé
 - Imagerie Médicale
 - Champ médico social :
 - EHPAD de 147 lits
 - Accueil de Jour de 6 places
 - Maison d'Accueil spécialisée (MAS) : 12 lits
- L'Hôpital Gériatrique Philippe Dugué de Chevreuse (1 rue Jean Mermoz)
 - Champ sanitaire :
 - Unité de soins de longue durée : 40 lits en hospitalisation complète
 - SSIAD : 45 places
 - Champ médico social :
 - EHPAD de 76 lits
 - Maison d'Accueil spécialisée (MAS) : 54 lits

Le Directeur de l'ensemble des établissements est Monsieur Jérôme SONTAG, Directeur du Centre Hospitalier de Rambouillet.

Organigramme de la direction commune :



2.2.1 – Les moyens financiers

Pour l'année 2024, la somme des produits inscrits au compte de résultat tous budgets confondus est de 122 070 618 euros (*source : compte de gestion du Trésor 2024*). La somme des produits inscrits au compte de résultat principal est de 108 051 823 €.

Les données budgétaires de l'établissement sont précisées dans l'annexe.

2.2.2 – Les ressources humaines

Le Centre Hospitalier de Rambouillet emploie environ 1 100 agents. La répartition entre les différentes catégories d'agents (personnel médical, non médical) est détaillée dans l'annexe.

2.3- Les organes de gouvernance

Le Centre Hospitalier de Rambouillet est doté d'un conseil de surveillance et dirigé par le Directeur de l'établissement, Monsieur Jérôme SONTAG, assisté d'un directoire.

Le Directeur, Monsieur Jérôme SONTAG, a la qualité d'ordonnateur au sens du décret n°2012-1246 du 7 novembre 2012 relatif à la gestion budgétaire et comptable publique.

Le comptable du Centre Hospitalier de Rambouillet est Monsieur Jean Pitois.

2.4- L'organisation administrative de l'établissement

Le Centre hospitalier de Rambouillet dispose d'un Directeur, Monsieur Jérôme SONTAG.

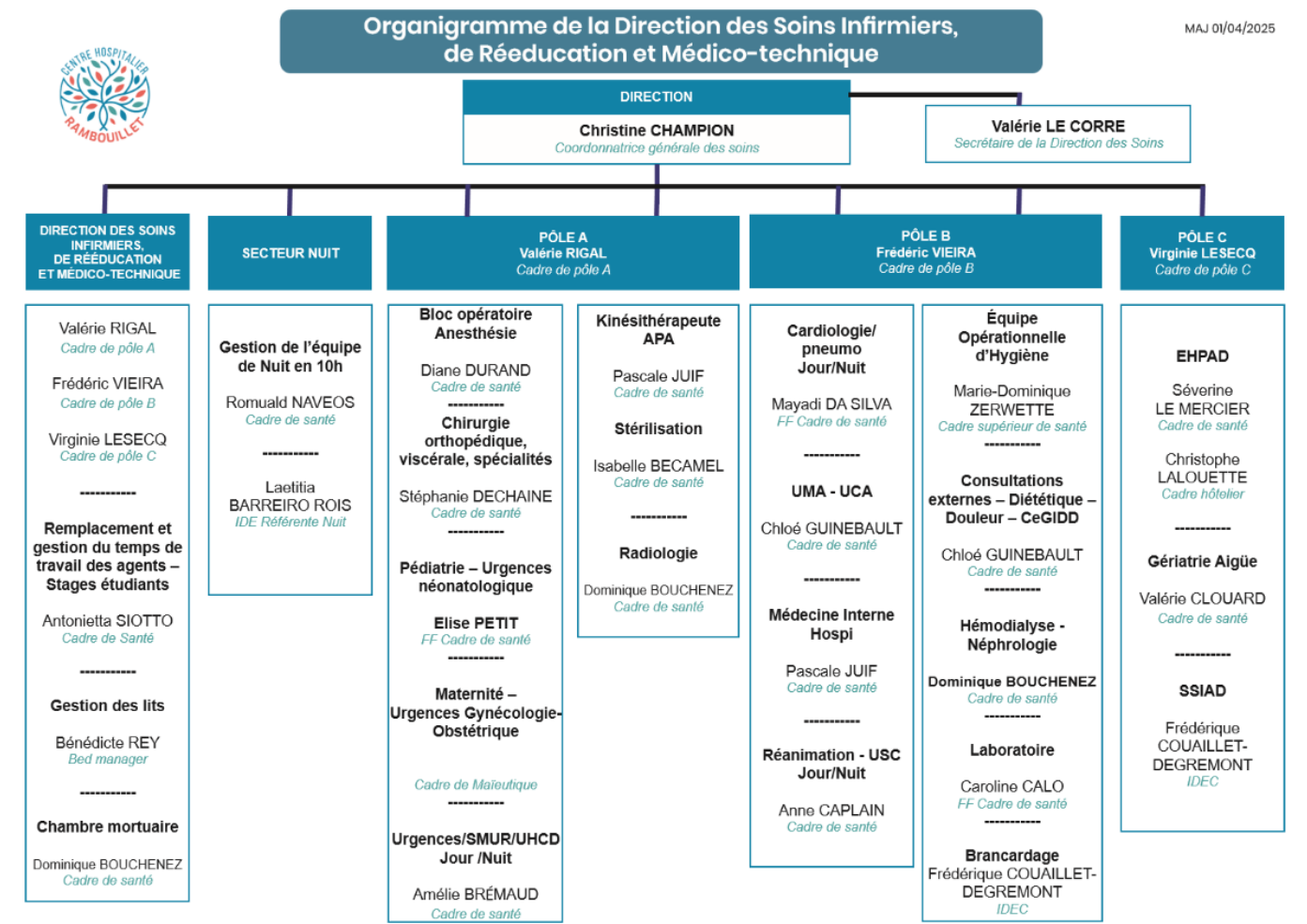
Les directions fonctionnelles sont :

- Directions des Ressources Humaines, des Affaires Médicales et des Relations Sociales
- Direction des soins Infirmiers, Médico-techniques et rééducation
- Direction des Opérations, des Finances et du système d'Information (DOPFI)
- Direction des Achats, de la Logistique et des services techniques (DIALOG)
- Direction de la Qualité et Gestion des Risques
- Direction à la communication, aux Affaires Générales et au projet handicap
- Direction IFSI-IFAS
- Direction déléguée Hôpital de Proximité de Houdan
- Direction déléguée de l'Hôpital Gériatologique de Chevreuse

L'organigramme détaillé du Centre Hospitalier de Rambouillet est joint au présent.

Le Centre Hospitalier de Rambouillet est structuré en 4 pôles d'activités :

- Pôle A
- Pôle B
- Pôle C
- Pôle D (directions)



2.5- L'organisation comptable et financière

Le Centre Hospitalier de Rambouillet relève pour sa gestion financière du chapitre V du titre IV du livre Ier de la sixième partie du code de la santé publique. Il est régi par l'instruction budgétaire et comptable M21 et par les dispositions du titre Ier du décret 2012-1246 du 7 novembre 2012 relatif à la gestion budgétaire et comptable publique.

La Direction des Opérations, des finances et du système d'information -DOPFI (également direction des Finances de la direction commune) est composée comme suit :

- 1 directrice adjointe
- 1 secteur Finances / Budget : 1 responsable, 2 agents et 1 apprenti
- 1 secteur Accueil et gestion administrative des patients : 1 responsable, 1 adjoint – 19 agents
- 1 secteur contrôle de gestion : 1 responsable

Les attributions de chacune des structures de la Direction des Affaires Financières sont données dans l'annexe (fiche d'identité de l'établissement).

Le poste comptable est structuré comme suit :

- 1 administrateur des finances publiques adjoint, chef de poste comptable
- 1 Inspecteur principal, adjoint au chef de poste comptable
- 2 inspecteurs divisionnaires, chargé de mission
- 4 Inspecteurs,
- 17 contrôleurs (dont 2 affectés à la dépense)
- 15 agents (dont 2 affectés à la dépense et 6 au recouvrement)

Le poste comptable assure la comptabilité des établissements hospitaliers de l'ensemble du GHT 78 Sud.

2.6- Présentation générale du système d'information de gestion de l'établissement

Description de l'environnement informatique de l'établissement :

Le Système d'information s'appuie principalement sur les solutions logicielles Dedalus (GEF, RH), et de la GAM Cpage i. La partie activité repose pour l'heure sur le dossier patient informatisé (DPI) de DxCare (Dedalus). Dans le cadre de la convergence des systèmes d'information du GHT, une migration du DPI vers celui de Softway, Hopital Manager, est prévu dans les années à venir.

L'objectif est que l'ensemble des activités partagent le même DPI choisi à l'échelle du GHT, à savoir Hopital Manager de Softway Medical.

L'outil PMSI qui est déployé sur le CH de Rambouillet est Web100T.

Système d'information d'aide à la décision :

Le système d'information décisionnel s'appuie essentiellement sur :

- des requêtes Cognos (Dedalus) pour la partie suite administrative
- l'outil PMSI Pilot et BI Query pour la partie information médicale (et RH à partir de 2026).

Description de l'environnement informatique du poste comptable :

Le comptable public de l'ensemble des établissements publics de santé est doté d'un progiciel nommé HELIOS servant à payer les ordres de payer émis par l'ordonnateur, à recouvrer les ordres de recouvrement émis par ce dernier, à tenir la comptabilité générale de l'établissement et à établir à la clôture de l'exercice la plupart des états financiers soumis au certificateur (notamment le bilan et le compte de résultat). Une documentation relative à ce système d'exploitation développé et exploité par la Direction Générale des Finances Publiques (Ministère chargé du Budget) sera remise au titulaire du marché.

ARTICLE 3 - PRESTATIONS ATTENDUES

Conformément à l'article R. 6145-61-2 du Code de la Santé Publique, la durée du mandat est de six exercices comptables. Le mandat du présent marché couvre donc les exercices 2026 à 2031 inclus.

3.1- Obligations du titulaire du marché

Le titulaire s'acquitte de ses obligations conformément aux lois, règlements et normes professionnelles en vigueur. Il justifiera notamment son indépendance vis-à-vis de l'établissement.

La mission se déroulera en trois phases :

- planification de l'audit,
- phase préliminaire à l'arrêté des comptes,
- audit des états financiers

Pour chacune de ces phases, le candidat en précisera le calendrier et la durée, les interlocuteurs de l'établissement qui seront mobilisés et les documents qui devront être mis à disposition ainsi que les restitutions ou livrables à chaque étape.

Les principaux éléments attendus sont rappelés dans le tableau suivant :

Phases de l'audit	Documents / livrables	Communication / restitutions
Planification de l'audit	Lettre de mission comprenant notamment le plan de mission et le calendrier de l'intervention (NEP 210)	Réunion de lancement de la mission avec l'ordonnateur et le comptable public
Phase préliminaire	Synthèse des points de contrôle interne Recommandations à mettre en œuvre	Réunion de présentation des points de contrôle interne
Audit des états financiers	Synthèse des points d'audit Support de présentation au Conseil de Surveillance Rapport légal sur les comptes annuels	Réunion de présentation des résultats de l'audit avec l'ordonnateur et le comptable public Présentation du Rapport au conseil de Surveillance

Il est demandé au titulaire de fournir régulièrement une information sur les évolutions normatives et de pouvoir répondre aux questions techniques.

Au titre du premier exercice soumis au contrôle des commissaires aux comptes, le bilan d'ouverture fera l'objet d'un audit conformément à la NEP 510.

En relation avec la mission légale, des travaux complémentaires d'audit pourront être menés par les commissaires aux comptes. Il pourra s'agir de l'exécution de diligences directement liées à la mission du commissaire aux comptes : attestations, consultations, revue approfondie du contrôle interne, revue ciblée du système d'information à la suite d'un changement d'application.

3.2- Modalités d'organisation et d'exécution de la prestation

Le rapport du ou des commissaires aux comptes doit être remis dans des délais qui permettent une approbation du compte financier, conformément aux dispositions de l'article R. 6145-61-2 du code de la santé publique.

ARTICLE 4 - MODALITES D'ORGANISATION PRATIQUES

Les modalités d'organisation et d'exécution du présent marché sont celles définies par les textes législatifs et réglementaires applicables à la profession de commissaire aux comptes et par les normes d'exercice professionnel actuellement en vigueur.

Le commissaire aux comptes est tenu d'exercer sa mission conformément aux textes précités.

ARTICLE 5 - DESIGNATION D'UN SUPPLEANT

Le candidat doit désigner dans sa proposition un suppléant dans le seul but de pallier une éventuelle défection. Le suppléant peut être amené à remplacer le titulaire en cas d'empêchement, de refus, de démission ou de décès. Le titulaire a le droit de démissionner même pour convenances personnelles, mais non de manière intempestive ou pour se soustraire à l'exécution d'une obligation légale, dans des conditions génératrices de préjudice pour le Centre Hospitalier.

Le suppléant désigné ne peut prétendre à aucune rémunération dans le cadre de sa mission de suppléant. En cas de remplacement du titulaire, le suppléant accepte les clauses du présent marché sans n'y apporter aucune modification. Les prestations, aussi bien au niveau quantitatif que qualitatif, demeurent identiques dans les conditions établies entre le titulaire et le Centre Hospitalier.

ANNEXE – FICHE D'IDENTITE DE L'ETABLISSEMENT

Centre Hospitalier de Rambouillet
Chef de projet pour l'établissement : Marine LE BRIS
Fonction : Directrice adjointe à la DOPFI
Domaines d'activité : MCO, médico social
Nombre de sites : 1 site principal
Coordonnées de la trésorerie : Trésorerie de Versailles Etablissements Hospitaliers 12 Rue de l'École des Postes, 78000 Versailles Tél : 01 30 97 43 00
Coordonnées de la Caisse d'Assurance Maladie – Pivot : CPAM 78 78085 Yvelines cedex 9
Répartition des effectifs (par catégorie) : 1 053,21 ETP en décembre 2024 897,08 ETP de personnel non médical , dont : 640,77 titulaires et stagiaires 101,39 CDI 154,93 CDD et autres 156,13 ETP de personnel médical , dont : 78,90 ETP Praticiens Hospitaliers 16,50 ETP Attachés et attachés associés en triennal et en CDI 22,91 ETP Praticiens contractuels et nouveaux praticiens contractuels en CDD 1,20 ETP Attachés et attachés associés en CDD 5 ETP Assistants des hôpitaux 27,10 ETP d'internes 4,52 ETP Stagiaires associés
Total des produits du CRPP et total des produits de l'année N-1 et N-2 du budget principal et des budgets annexes : 2023 (compte financier 2023) : CRPP : 101 003 030 € CRPA : EHPAD : 10 124 955 SSIAD : 1 571 844 € IFSI : 2 060 675 2022 (compte financier 2022) : CRPP : 96 765 285 € CRPA : EHPAD : 9 935 961 € SSIAD : 1 451 820 € IFSI : 1 732 875 €

<p>Participation à des structures de coopération (GIE, GIP, GCS) : Direction Commune, GCS de la blanchisserie inter hospitalière de Saint Germain en Laye, GHT Yvelines sud.</p>
<p>Organisation comptable et financière : Nombre d'ETP : 1 Responsable, 2 adjoints administratif, 1 apprenti, 1 contrôleur de gestion Organisation : centralisée pour les dépenses (liquidations dans chaque service acheteur et mandatement centralisé aux finances). Pour les recettes, gestion de la facturation des titres 1 et 3 en recettes.</p>
<p>Organisation de la fonction admissions – caisse externe : Nombre d'ETP : 21 agents 1 Responsable, 1 Adjoint des cadres Organisation : semi-centralisée</p>
<p>Organisation de la fonction Achats (y compris approvisionnements): Nombre d'ETP : 1 directrice adjointe, 0,5 adjoint, 7 agents au sein de la Direction de la Logistique, des Achats, travaux et des services effectuant des commandes Organisation partiellement centralisée</p>
<p>Organisation de la fonction DIM : 0,9 médecin DIM, 0,8 coordonnateur TIM et 4 TIM</p>
<p>Organisation de la fonction paie : 5 ETP dont 1 référent paie, pour le PNM et PM Gestion internalisée de la paye Mandatement de la paye au niveau des finances</p>